

## Informacions pràctiques :

### Museu català de les arts i tradicions populars la Casa Pairal

El Castellet

Plaça de Verdun

B.P. 20931 • 66931 Perpinyà Cedex

tel. 04 68 51 50 46 / 04 68 35 42 05

fax : 04 68 51 50 35

www.mairie-perpignan.fr

### Horaris

Obert tots els dies tret del dimarts :

• des del 2 maig fins al 30 de setembre de les 10 h 00 fins a 18 h 30

(tancament de la caixa : 18 h 00) ;

• des del 1<sup>er</sup> d'octubre fins al 30 d'abril de les 11 h 00 fins a les 17 h 30

(tancament de la caixa : 17 h 00).

### Tarifes

Entrada lliure el primer diumenge de cada mes.

• Tarifa normal : 4 €

• Tarifa reduïda : 2 €

• De franc : menys de 26 anys, estudiants especialitzats, persones sense feina, RMIstes.

### Els Amics de la Casa Pairal Josep Deloncle

seu social : El Castellet

tel. 04 68 51 50 46

fax : 04 68 51 50 35

### Servei dels públics

Ofereix diferents activitats :

• visites amb comentari dels quadres i col·leccions,

• visites temàtiques,

• visites familiars,

• acolliment dels escolars i dels centres d'esplai i lleure...,

• visites contades,

• visites tàctils per a malvidents i invidents.

Per més informació, [www.mairie-perpignan.fr/vie-pratique/culture](http://www.mairie-perpignan.fr/vie-pratique/culture)

### Informació i reserves

tel. 04 68 35 81 22 (dilluns)

i 04 68 62 37 66 (dimarts a divendres)

fax : 04 68 34 73 47

## Deixi's contar **Perpinyà, Vila d'art i d'història...**

### Perpinyà pertany a la **xarxa nacional de les Viles i dels Països d'art i d'història**

El ministeri de la Cultura i de la Comunicació, direcció de l'arquitectura i del patrimoni, atribueix l'apel·lació Vila i Països d'art i d'història a totes les col·lectivitats locals que animen el seu patrimoni. Garanteix la competència dels guies conferenciants i dels animadors del patrimoni i la qualitat de les seves accions. Vestigis antics amb una arquitectura del segle XX, viles i països presenten el patrimoni en la seva diversitat. Avui, una xarxa de 130 viles i països us ofereix els seus coneixements a tota França.

### A proximitat

La Vall de la Tet, Pézenas, Nîmes, Beaucaire, Mende et Lot en Gévaudan, Narbonne, Lodève beneficien de l'apel·lació Viles i Països d'art i d'història.

### El servei d'animació del patrimoni

coordina totes les animacions i les iniciatives de la Vila de Perpinyà, Vila d'art i d'història. Ofereix, tot l'any unes animacions per les poblacions locals i pels escolars. És a la vostra disposició per qualsevol projecte.

### Informacions

#### Animació del patrimoni

Casa Xanxo, Casa d'art i d'història,

8 carrer de la Mà de Ferro

B.P. 20931 • 66931 Perpinyà Cedex

tel. 04 68 62 38 84

fax : 04 68 62 38 83

[animationdupatrimoine@mairie-perpignan.com](mailto:animationdupatrimoine@mairie-perpignan.com)

Edició 2010

Fotos de portada **La terrassa del Castellet**

Maqueta **Estudio de creació de la Vila de Perpinyà**

Impressió **encre verte**

© Fotos **SAEPIA**, **Club cartophile catalan** i servei **Fotogràfic de la Vila de Perpinyà**

**PERPINYÀ**  
perpinya.com



« Els seus maons vermells i daurats pel sol  
evoquen una poesia melancòlica  
i un perfum d'aventura ».

EXTRACTE ANTOINE BRUTAILS / 1886

Viles i Països d'art i d'història  
**Perpinyà**

deixi's **contar**  
el museu català de les arts  
i tradicions populars  
**Casa Pairal**

**PERPINYÀ**  
perpinya.com

# Un monument : el Castellet



El Castellet, façana Nord.  
Foto : SAEP/A. Thiébau,  
Casa Pairal, museu català  
de les arts i tradicions populars.

El Castellet era la porta principal de la vila anant a França.

El 1368, el rei Pere IV d'Aragó desitja reforçar les defenses Nord del recinte mallorquí.

Per a finançar-ne les obres, els cònsols de Perpinyà creen un impost per totes les mercaderies que arriben a les portes de la vila.

El mestre d'obres i arquitecte Gitard realitza aleshores una construcció massissa, amb uns volums arrodonits que recorda dos edificis bastits al mateix temps : la Bastille a París o les torres del Fort de Sant Andreu a Villeneuve-lès-Avignon.

El Castellet consta de dues torres cilíndriques i d'un elegant matacà. La torreta i els merlets que coronen actualment aquest edifici de maons i marbre de Baixàs, no existien a l'origen.

Després de la presa de Perpinyà per les tropes de Lluís XI, la vila és fortificada per lluitar contra les agressions exteriors i evitar una revolta dels veïns hostils a França. Entre el 1475 i el 1483, una important ciutadella es basteix a l'entorn del castell reial i el primer Castellet és reforçat.

Durant aquestes obres hom forada unes troneres pels arcabussos, molt més nombroses del costat de la vila i s'obren finestres fortament enreixades sobre la façana exterior. Un terrat emmerletat i un bonic fanalet es basteixen al cim del monument per a sostenir els canons i vigilar la plana del Rosselló. El Castellet s'enriqueix igualment d'una nova porta a l'est, i d'un baluard (avui desaparegut) al nord.



Gravat Bagnères de Luchon al segle XIX,  
col·lecció privada de Pierre Gorsse, 1956,  
col·lecció museu Jacint Rigau.

## Les primeres obres sota el regne de Lluís XI



Porta de Nostra Dama. Foto : Vila de Perpinyà.

## La porta de Nostra Dama - 1478

Realitzada sota el regnat de Lluís XI, aquesta porta conserva un estil en harmonia amb la resta del monument.

Solament uns detalls d'arquitectura, com els matacans, ens indiquen que fou bastida en una època més tardana.

Un elegant dossier de pedra, d'època gòtica, conté avui una Verge del segle XIX.

## Les tradicions

### Les edats de la vida

Les cerimònies són uns ritus que acompanyen els canvis de situació social i d'edat.

Són organitzades per la religió catòlica que domina i regula la vida social rossellonesa.

Així, el bateig, que es feia aleshores molt aviat per la por de la mort dels infants, simbolitza l'entrada de l'infant en la societat.

Al contrari, el sepeli permet l'acomiadament del mort i dona aleshores la possibilitat de començar el dol.

La comunió i el casament són cerimònies de pas, una mena de ritus iniciàtics d'un estat a un altre.



Rams, col·lecció Casa Pairal.  
Foto : Vila de Perpinyà.

### Les festes i tradicions

La festa de l'ós, la processó de la Sang, el tió tió, la flama del Canigó, les herbes de Sant Joan, els pessebres són les celebracions seculars que, encara avui dia, ritmen el calendari dels Catalans.

Aquestes festes són tan popular, que desplacen cada any molts participants, des dels més fidels catalans fins als turistes cada cop més nombrosos.



Creus dels impropers, col·lecció Casa Pairal.  
Foto : Vila de Perpinyà.

Els Catalans són fervents catòlics ; les festes religioses són molt seguides i els atributs del cristianisme que s'hi poden trobar en són uns potents símbols.

### La creu dels impropers

Utilitzada durant la processó de la Sanch, cada Divendres sant, aquesta creu duu els símbols de la Passió de Crist o els instruments de la seva crucifixió : la llança, el vinagre, els claus, l'escala...

### La Verge

La iconografia catalana sol representar la Verge en els dos grans períodes de la seva vida : l'espendor de la maternitat i el dolor del dol. Així, Maria és Nostra Senyora del Rosari, la més cèlebre de les Verges catalanes, el culte de la qual es va popularitzar al segle XVII<sup>e</sup> ; és també la mater dolorosa perduda en profunds sofriments simbolitzats per un cor foradat amb set espases, els set sofriments de Maria.

## La vida religiosa

## El primer Castellet - 1368

## L'artesanania

### El teixit

La indústria drapera, molt florent al Rosselló als segles XIII<sup>e</sup> i XIV<sup>e</sup>, va romandre fins al tractat dels Pirineus (1659).

Amb la plantació del lli, la tradició del teixit i del filatge romandrà molt de temps després en totes les famílies camperoles.

### Les còfies

Fins al segle XVI<sup>e</sup>, unes benes de vel mantenen els cabells de les dones. Després a l'inici del segle XIX<sup>e</sup>, la indústria de fer puntes s'expandeix molt a Perpinyà; la còfia catalana, avui part integrant del vestit català femení tradicional, doncs és molt recent.



Còfies catalanes, col·lecció Casa Pairal.  
Foto : Vila de Perpinyà.

## La casa

### El mobiliari

Al segle XVIII<sup>e</sup>, un cert nombre de mobles fins aleshores reservats als castells penetren en totes les cases. Són fets pels artesans companys del tour de France el que explica la seva uniformització a tot França. Només els motius decoratius els donen una especificitat i una originalitat pròpies.

### La cuina

La cuina és el lloc de vida de la casa. Allí la família entera és retrobada i aquell espai és el de tots els intercanvis entre generacions: l'àpat a l'entorn de la pastera, la vetllada a la vora del foc... El teulat esdevé aleshores el símbol de la família i les seves teules decorades, art esquemàtic estereotipat molt proper dels pastors, protegeixen la casa dels mals auguris.



Casa Pairal, reconstitució de la cuina del mas del Gleix, eines Alts Aspres.  
Foto : Vilà de Perpinyà.

## El baluard de Nostra Dama del Pont

L'antic baluard Nord, batejat baluard de Nostra Dama del Pont, com a homenatge a la capella romànica que existia al davant, es troba doblat per un segon baluard després del 1542.

Aquest, que es reconeix gràcies a la seva garita – dit baluard de Carles V – serà destruït el 1906 quan s'enderrocaran les muralles Nord de la vila.

El Castellet és un dels rars vestigis del recinte fortificat que envoltava Perpinyà.



El Castellet abans de la demolició del baluard de Carles V, col·lecció Club cartòfil català.

## El Castellet del tractat dels Pirineus fins als nostres dies

El tractat dels Pirineus del 1659 marca un giravolt en la funció d'aquest edifici, que esdevé presó d'Estat el 1697.

Durant aquest període, molts Catalans oposen resistències al poder de Lluís XIV.

La defensa dels Angelets del Conflent i del seu cap Don Carles de Llar, s'acaba amb una execució pública a la plaça de la Llotja, davant de la Llotja de Mar.

Més tard, durant la Revolució francesa, la major part dels presoners són sacerdots, emigrats i nobles.



Demolició de les muralles Nord (1904), col·lecció Club cartòfil català.



Aquarel·la d'A. Guiraud (1875-1885), col·lecció museu Rigau.

Cal esperar 1870 perquè l'edifici sigui rehabilitat i esdevingui la « Llar del Soldat ».

Després de la guerra del 1914, el Castellet és ocupat per l'Arxiu municipal a la planta baixa i, al primer pis, per la Societat agrícola científica i literària dels Pirineus Orientals, que obra per a fer conèixer la cultura rossellonesa i la història.

D'ençà del 1963, el Castellet acull la Casa Pairal, museu català de les arts i tradicions populars.

# Una col·lecció : la Casa Pairal Josep Deloncle

Entre les dues guerres, les societats sàvies es plantegen seriosament de dur a terme la creació d'un « museu del Rosselló » ; malauradament, l'embrió de les col·leccions és dispersat amb l'arribada de la segona guerra mundial.

## Els orígens

En començar els anys 1950, el projecte de fundació d'un museu de les arts i tradicions populars torna a plantejar-se, amb els encoratjaments de la municipalitat i el descobriment per Josep Deloncle d'un vell goig (cant popular religiós sobre fusta gravada).



Inauguració del Castellet. Foto : Casa Pairal.

Durant dotze anys, Josep Deloncle (1913- 1990), farmacèutic molt conegut dels Perpinyanesos i molt afeccionat a la seva regió, recorre la Catalunya del Nord des de la plana del Rosselló fins als altiplans de Cerdanya a les dues bandes de la frontera, per prospectar i reunir unes importants col·leccions etnogràfiques.

El set de juliol del 1963, Pau Alduy, batlle de Perpinyà, lliurà les claus del Castellet a Guideta Mestre, que de petita visqué al mas del Gleix, la cuina del qual és reconstituïda al sí del nou museu. Junts, inauguren la Casa Pairal – casa dels avantpassats o avis en català – amb Georges-Henri Rivière, mestre d'obres de la nova museologia etnogràfica a França.

El 1983, el museu pot, per fi, ocupar totes les sales. Símbol de la història rossellonesa, el Castellet ha esdevingut avui dia el monument de la identitat catalana.



Gustau Violet, Catalana amb càntirs, de terrissa, 1911, col·lecció museu Jacint Rigau. Foto :Vila de Perpinyà.

El gran escultor català, Gustau Violet (1873- 1952), a qui hom deu el punyent monument dels morts de Perpinyà, va escriure el 1924 a L'Indépendant : « La nostra raça (...) és el fruit directe del sòl, de la muntanya, de la plana i del rocamque mossega el mar. És brusca i elegant com els nostres campanars romànics, com la Llotja de Mar ».

## Els Catalans

Al Rosselló tot s'imbrica sense malgrat tot confondre's : el temps de l'esforç, el temps religiós, el temps agrícola, la festa. Cada acte major de la vida familiar i social esdevé el senyal identitari reconegut per la comunitat.



Borrombes de moltons, collarets de fusta esculpits, col·lecció Casa Pairal. Foto : Vila de Perpinyà.

## El pastora

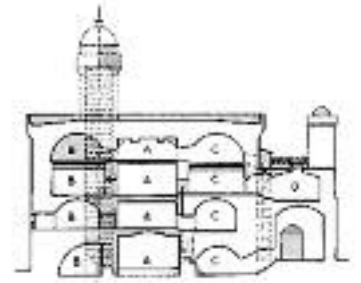
El pastor passa la meitat de l'any a les estives. Després d'assegurar-se de les autoritzacions de pas i dels punts d'aigua, marxa al cap del ramat. Els animals el segueixen en un ordre ben determinat : marrans, moltons, ovelles, anyells. Els animals auxiliars, l'ase i el gos vénen darrere. El pastor és també músic, poeta o també escultor sobre fusta. Aquesta artesanía molt delicada s'ha desenvolupat arreu dels Pirineus i és anomenada « l'art del pastor ».

## L'agricultura

**L'oliu**  
La plana del Rosselló que envolta Perpinyà era coberta de cultures panificables i d'olis preciosos pel seu oli : sagrat a les esglésies, llum a les llars o senzilla alimentació, l'oli d'oliva és un element molt important de l'agricultura rossellonesa.



Casa Pairal : vitrina de l'agricultura. Foto : Vila de Perpinyà.



### Planta baixa

- A Acolliment, bitlletaria, botiga.
- B Sala de la Cena del Senyor (art religiós del segle XVII<sup>e</sup>), vitrina en homenatge a Monsenyor de Carsalade du Pont, « bisbe dels Catalans ».

### Primer pis

- A Sala Carles Grandó (exposicions temporànies).
- B Sala Pompeu Fabra (exposicions temporànies).
- C Administració, conservació.

### Segon pis

- A Sala de l'agricultura : el pastor, la llet i el formatge, el ramat, la sega, la cabanya del pescaire dels estanys, el ram del ferrer.
- B Sala de l'artesanía : el teler, les còpies catalanes, la ceràmica, els xals i les mantellines, la vidrieria, la vitrina d'homenatge a Pau Casals.
- C Sala de l'equipament domèstic : mobles catalans, coure, vaixel·la, oli d'oliva i quadres del pintor Lluís Delfau.
- D Reconstituïció de la cuina del mas del Gleix, del 1631 descoberta entre els termes comunals de Caixàs i Prunet-Belpuig, als Aspres.

### Tercer pis

- A Les edats de la vida : naixement, bateig, jocs i infantesa, casament i mort.
- B Festes catalanes : la cobla i els instruments de música, la sardana, la festa de l'ós, els goigs dels ous, els focs de Sant Joan, la Setmana santa i la processó dels penitents negres.
- C L'art religiós : el retaule barroc, els exvots, la creu dels impropers, la Verge dels Set dolors, l'estatuària sagrada.

### La torre principal

La visita del museu no es pot acabar sense que s'hagi pujat fins a la torre principal del Castellet, tocant al tercer pis, d'on hom pot descobrir una vista panoràmica de Perpinyà i de la plana del Rosselló.