

Retrouvez votre journal de quartier sur www.mairie-perpignan.fr

Le journal de votre quartier **PERPIGNAN SUD**

www.mairie-perpignan.fr

Supplément
au Journal de
Perpignan

La Lunette/Kennedy • Porte d'Espagne • Catalunya • Les Remparts • Moulin-à-Vent • Tecnosud



Vous écouter et vous entendre : c'est cela être des élus de proximité !

Récemment, l'Agglomération a changé les circuits de bus et le rythme de collectes d'ordures ménagères et vous avez exprimé votre mécontentement avec bon sens.

En allant à votre rencontre, on a pu optimiser le service public tout en répondant aux exigences du terrain.

Ensemble nous construisons le Perpignan que vous souhaitez.

Jean-Marc Pujol
maire de Perpignan

Isabelle de Noëll-Marchesan
maire-adjointe de quartier secteur Sud

2012 : Grande rentrée pour la Mairie de quartier sud !



Les nouveaux locaux pour répondre aux attentes des habitants.

Depuis quelques mois, les riverains du Moulin-à-Vent ont eu tout le loisir d'apprécier la nouvelle place de la sardane, notamment le mercredi matin avec le marché. Ils ont également pu constater l'avancement des travaux de ce qui fut anciennement la discothèque La Baratina, où se tient désormais la Mairie de quartier Sud.

Les agents des annexes mairies avaient préparé leurs cartons, attendant le feu vert pour découvrir leur nouveau lieu de travail et d'accueil. C'est désormais chose faite ! Le 23 janvier dernier, les équipes ont procédé au déménagement afin de s'approprier ce nouvel espace. C'est maintenant au tour des habitants du quartier de découvrir leur nouvelle mairie plus appropriée aux nombreux services administratifs.

Ce projet, suivi par le maire de quartier Isabelle de Noëll-Marchesan, Christine Salies, directrice de

la Mairie de Quartier Sud, et Marcel Bataille, responsable des mairies de quartier, est l'œuvre de l'architecte Robert Planet. Une fois les anciens murs enlevés, la structure d'origine a été retrouvée. Sur cette base, les cloisonnements ont d'abord été positionnés au sous-sol pour organiser les salles. Au rez-de-chaussée se trouvent l'accueil et les salles d'animation du Vilar et du Mondony, à l'étage les locaux du personnel et une grande salle qui servira également aux réunions publiques et aux associations, complétant ainsi la salle du Vilar et des annexes-mairies Porte d'Espagne et La Lunette.

Lors des travaux d'électricité, les installations électriques ont fait l'objet de toutes les techniques permettant d'assurer l'économie d'énergie. L'ensemble des locaux est accessible aux personnes à mobilité réduite. Quant à la Police Municipale, elle occupe également une partie du rez-de-chaussée.

L'ensemble fonctionnel et agréable est désormais ouvert aux Perpignanais qui, tout en effectuant leurs démarches administratives et de proximité, découvriront ce qu'il est advenu de l'ancienne discothèque ! ■

Zone 30 pour le Moulin-à-Vent

Après les quartiers Catalunya et La Lunette, c'est au Moulin-à-Vent de passer en zone 30 pour améliorer la sécurité des usagers, surtout des piétons. Mesure justifiée par la proximité d'établissements scolaires, du parc des sports et des commerces, nombreux sur le quartier. Des panneaux délimitent la zone, moins nombreux à l'intérieur pour responsabiliser les automobilistes à la sécurité d'autrui. Quant aux cyclistes, ils peuvent désormais emprunter à double sens les voies quand elles sont à sens unique. ■



Représentant légal : Jean-Marc Pujol
Directeur de la publication : Sandra Cognet
Rédacteur en chef : Sylvie Simon
Photos : Service photo de la Ville
Mise en page et impression : Agence Totem.fr
La reproduction même partielle des textes, dessins et photographies publiés est interdite.
Numéro d'ISSN : en cours
Dépôt légal : © Ville de Perpignan.
Septembre 2011.

Mobilisation générale pour les 50 ans du Moulin-à-Vent

A deux pas de la place de la Sardane, 5 personnes s'affairent dans un garage, tels les lutins du Père Noël. Mais au lieu de confectionner des jouets, elles travaillent pour les 50 ans du Moulin-à-Vent ! Nathalie Macé et Ginette Alaux co-présidentes qui ont repris le Comité d'Animation du Moulin-à-Vent en 2007, avec Annick Letanneaux (secrétaire et décoratrice), Monique Vigue et Pierre Baras (trésorier). Carnaval, Fête des Voisins, Journée de la Femme, St Jean, rifle, concert de Noël... la joyeuse troupe n'arrête pas ! « Annick est une mine d'idées ! Pour les réaliser, nous dénichons les bons plans, comme récupérer de la peinture dans des magasins de bricolage », raconte Nathalie. Et de la peinture, il en faudra pour finaliser leur projet pour les 50 ans du Moulin-à-Vent ! « Nous travaillons sur un char surmonté d'un moulin fait de



Le Comité d'Animation du Moulin-à-Vent.

cartons et de bois peints, garnis de fleurs en papier pour le carnaval et le cinquantième anniversaire du quartier », confie Annick. Rendez-vous est donné aux habitants du quartier fin juin pour découvrir et apprécier cette réalisation ! ■



Transformateurs en couleurs

Thomas Penanguer marque de sa patte artistique deux transformateurs ERDF sur le secteur Sud. Dans le quartier La Lunette, le thème choisi rappelle le « Petit Prince ». Rien d'étonnant à cela, le transformateur se situe devant l'école Anatole France ! Thomas et son épouse ont joué sur la perspective, créant l'effet d'une pile de livres géants. Plus au Sud, entre les studios France 3 et l'IUFM, le transformateur est devenu œuvre d'art. Thomas explique : « J'ai voulu faire un écho en peignant un pêcheur sur l'armoire électrique située à côté du point d'eau ». Une opération signée Ville - ERDF - CCAS. ■



Sur le site de Tecnosud

Le territoire Sud compte des entreprises innovantes. C'est en compagnie du Président de la Chambre de commerce, Jean-Pierre Navarro, et de Tecnosud, Jean-Pierre Coudrec, que les adjoints au Maire, Aminda Queralt (commerce), Isabelle de Noëll et Jean Rigual, conseiller général, sont allés à la rencontre de plusieurs entreprises de Tecnosud : *Electro Système Industrie* (câblage électronique et électrotechnique), *Scooldev* (développement de logiciels pour la gestion de la petite enfance et de la jeunesse) et *Carmelec* (fabrication d'instruments de mesures scientifiques et techniques). ■



Dico catalan →
(parlem català)

Bénévoles : voluntaris

Repas : àpat

Génération : generació

Subventions : subvenció

Cœur : cor

Un petit comité pour de grandes soirées

Ils se prénomment Jacqueline Weixler, Alain Magenti et Jack Lelard, respectivement présidente, vice président et trésorier. Aidé par quelques bénévoles, ce petit groupe dynamique a repris les rênes du Comité d'Animation Porte d'Espagne - Catalunya en 2009, succédant à Jean Calvo, aujourd'hui conseiller municipal, et œuvre au quotidien à l'organisation d'animations thématiques.

C'est en 1987 que ce comité d'animation fut créé avec pour objectif premier la création de diverses associations dans les quartiers Catalunya et Porte d'Espagne, qu'elles soient sportives, culturelles, réservées aux personnes âgées ou aux jeunes... Des associations qui continuent aujourd'hui de faire vivre le quartier avec leur propre président.

De leur côté, Jacqueline, Alain, Jack et les bénévoles continuent l'aventure en organisant des repas à thèmes tout au long de l'année, plus festifs les uns que les autres. « Lors de la dernière Fête des Quartiers, l'animation du repas était assurée par le groupe Heiva i Tahiti, qui nous a fait voyager en plein Pacifique. Pour l'édition 2012, nous souhaiterions faire venir Les Guitares de Camargue, un groupe gipsy », explique Jacqueline. Les thématiques ne cessent de varier, comme la prochaine



Jacqueline Weixler et Alain Magenti.

soirée, prévue le 24 mars, avec le groupe de danses latines Galaxi, et la clôture de la saison le 2 juin avec un dîner « cabaret », avant une pause estivale bien méritée !

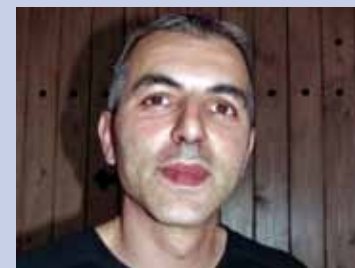
« Nous tenons à créer l'effet de surprise pour les habitants du quartier en renouvelant les idées, tout en respectant bien sûr les subventions oc-

troyées ! Nous veillons à ce que les thèmes choisis plaisent à tout le monde, toutes générations confondues », précise Alain, qui souhaite attirer un public plus jeune.

Sachez d'ailleurs que si l'envie de vous investir bénévolement au sein de l'association vous tenait à cœur, vous seriez les bienvenus ! ■

Les commerçants de Dynamick' Sud

Mimoun El Kokouchi a créé *Dynamick' Sud* il y a 2 ans, une association visant à créer du lien entre les commerçants du secteur Sud, du boulevard Kennedy à l'avenue Juin, en passant par les avenues Cambres, Koenig et leurs perpendiculaires. En 2011, Mimoun a tenu à faire participer les enfants de l'école Anatole France et leurs parents en organisant un circuit pour le carnaval avec des stands de bonbons, de biscuits et de boissons chaudes. Pour Noël, des chocolats leur ont été distribués, en collaboration avec Jean Mousseau, président de l'association de quartier. « Quand vous touchez les enfants, vous touchez l'innocence en chacun de nous », confie Mimoun, dans son restaurant Le Casablanca. Son ambition, fédérer davantage de commerçants pour plus de dynamisme. ■



Mimoun, créateur de l'association Dynamick' Sud.

Si ma mairie de quartier m'était comptée

> 10

C'est le nombre d'agents qui accueillent désormais les riverains au sein de la nouvelle mairie de quartier Sud.

> 6

C'est le nombre de bureaux répartis sur les deux niveaux de la mairie de quartier Sud. A savoir qu'il y a une possibilité d'expansion dans les locaux situés en sous-sol et qui donnent sur le boulevard du Mondony.

> 2

C'est le nombre de salles de réunions. Une servira aux réunions internes, la seconde, plus spacieuse, pourra accueillir une centaine de personnes et servira aussi aux associations.

> 160 m²

C'est la superficie de la grande salle de réunion.

> 14 à 17 m²

C'est la superficie moyenne des bureaux.

Un village dans la ville

Thérèse Richard et François Costa, l'un habite Porte d'Espagne et l'autre Catalunya, et tous deux veillent au cadre de vie de leur quartier.

« La ville pousse et les quartiers s'agrandissent. Avec 1 700 habitations, nous formons un véritable village. C'est pour préserver cette tranquillité que nous sommes attentifs aux changements urbanistiques. Pour dynamiser le quartier, nous souhaiterions créer davantage d'activités et de nouveaux locaux pour les associations », explique Thérèse Richard.

Avec François Costa, retraité qui habite le quartier depuis

douze ans, ils observent et analysent les besoins des riverains sur les deux quartiers et trouvent des solutions grâce au dialogue et à la diplomatie. Ce collectif a récemment obtenu de nouveaux aménagements à l'avenue de Gérone, un nouvel éclairage public aux normes et la mise en zone 30 de deux secteurs, garantissant plus de sécurité. Victoire qu'ils partagent avec l'adjoint de quartier Isabelle de Noël-Marchesan, qu'ils considèrent comme une interlocutrice à



l'écoute de la population. Et au vu du développement récent de nouveaux commerces et de nouveaux logements, le travail ne leur fera jamais défaut ! ■

Thérèse Richard, présidente du collectif de défense de l'environnement et du cadre de vie de Porte d'Espagne et Catalunya, et François Costa, administratif.



Jean Mousseau poursuit l'aventure

L'association de quartier La Lunette - Kennedy - Les Remparts peut être satisfaite : son président, Jean Mousseau, vient d'être réélu pour la septième fois consécutive. L'élection du bureau a eu lieu lors du dernier conseil d'administration, qui s'est déroulé le 30 novembre 2011. Rappelons que, depuis 2004, Jean Mousseau relaye sans compter les doléances des riverains auprès de la Mairie afin de régler leurs tracas de la vie quotidienne. ■

Un nouveau parvis pour l'église Saint Paul

Au vu de plusieurs accidents qui ont eu lieu au passage piéton, devant l'entrée de l'église Saint Paul, la Ville a souhaité prendre des mesures de sécurité. Elles se justifient d'autant plus par la proximité du groupe scolaire Hyacinthe Rigaud. Pour cela, le tourne-à-droite situé au dernier tronçon de la rue du Vilar, devant le parvis de l'église, a été supprimé pour améliorer la visibilité et l'insertion des véhicules en approche du passage piéton traversant le boulevard du Foment de la Sardane. Une sécurité doublée sur le parvis de l'église de par sa capacité à abriter davantage de monde à la sortie des offices. ■



Priorité aux piétons

Depuis la fin 2011, les piétons qui empruntent régulièrement la rue Emmanuel Brousse auront constaté des changements lors de leurs déplacements vers l'avenue Pierre Cambres, au niveau du centre protestant. Sur une cinquantaine de mètres, le stationnement ne s'effectuera plus en épis, mais le long des bâtiments, parallèlement au sens de la circulation, et le cheminement des piétons est rendu plus confortable par l'aménagement d'une voie qu'ils partagent avec les cyclistes. Coût de l'opération : 23 000 €. ■



UNE JOURNÉE AVEC...

Les policiers municipaux du Moulin-à-Vent

Leur mission : la surveillance et le travail de proximité sur le Moulin-à-Vent, La Lunette, Porte d'Espagne et Catalunya. Leur effectif : 5 policiers municipaux. Coup de projecteur sur ces agents qui veillent à notre sécurité.

Basée à la mairie de quartier Sud depuis le 3 octobre 2011, la nouvelle équipe, avec Patrick Estanouse à sa tête, allie professionnalisme et réactivité afin d'assurer la sécurité des riverains. Dès 7 heures du matin, deux agents, accompagnés de Patrick, ouvrent les portes du poste de police. Ils seront relayés dès 13 heures par deux autres policiers, garantissant l'accueil jusqu'à 20h30.

Ainsi s'organise cette équipe qui peut intervenir à tout moment suite à un appel téléphonique ou à des doléances émanant de la Mairie. Lorsque cela devient nécessaire, Patrick peut demander le renfort de la brigade moto ou de l'unité légère de stationnement, comme pour faire respecter les emplacements de livraison. Il n'est pas non plus exclu que la Police Nationale soit également sollicitée selon les situations. Au quotidien, l'équipe contrôle le respect du code de la route, comme le port de la ceinture, les stops aux carrefours, l'usage du téléphone portable au volant. Ils veillent aussi à ce que les arrêtés municipaux relatifs à la circulation et au stationnement soient respectés,



L'équipe de la Police Municipale du quartier sud au complet.

gèrent les véhicules abandonnés. Dans le cadre d'opérations pour les déjections canines, les agents peuvent collaborer avec la police de l'environnement. Patrick explique : « Nous sommes continuellement en relation avec les associations de quartier, les commerçants ainsi que les annexes mairies. Le secteur est plutôt calme, mais nous devons toujours maintenir la vigilance, notamment au pourtour des établissements scolaires tels que le collège St Exupéry, le lycée hôtelier Léon Blum et l'école Vertefeuille. Le parc des sports, de par ces zones

non éclairées la nuit, nécessite également une surveillance constante. Il arrive aussi qu'on nous demande d'intervenir pour les troubles du voisinage en tant que médiateurs, mais la tâche se révèle très délicate car nous ne pouvons pénétrer dans le domicile des personnes qu'avec leur consentement ».

A noter que tous les mercredis matin, l'équipe surveille aussi le marché qui se tient à la place de la Sardane et place Montbolo, et au vu des manifestations festives à venir, Patrick et ses agents n'auront pas le temps de s'ennuyer ! ■

Objectif « coussins » pour le Sud

Afin de promouvoir le développement des modes de déplacements « doux », tels que la marche à pied, le vélo et les transports en commun, la Ville a souhaité agir sur les comportements des usagers afin de garantir sécurité, commodité et confort des déplacements et améliorer le cadre de vie. Pour ce faire, il était nécessaire de restructurer certaines voies et influencer sur la conduite des automobilistes de façon à ce qu'ils modèrent leur vitesse. Ce résultat n'a pu être obtenu que par la réalisation de ralentisseurs et d'îlots de sécurité. Concernant le secteur Sud, qui a vu se développer les pistes cyclables, la rue de



Passage piéton sécurisé rambla du Vallespir.

Théza, la rue du Réart, l'avenue Carsalade-du-Pont et la rambla du Vallespir ont ainsi bénéficié de ces aménagements. ■

3 bonnes raisons pour... préserver les arbres en ville

1 Respirer : En ville, les arbres contribuent à renouveler l'oxygène, capturent le carbone et débarrassent l'atmosphère de ses poussières nocives.

2 Embellir : Remplissant des fonctions

sociales, urbanistiques et biologiques, les arbres sont indispensables à l'équilibre de la vie en ville. Ils embellissent nos rues et rafraîchissent l'air en augmentant le taux d'humidité par leur transpiration.

3 Sérénité : Les plantations d'alignement réduisent la réverbération des bruits de la circulation automobile sur les façades. A Perpignan, pour chaque arbre abattu, un autre est replanté. ■



Concours balcons et jardins fleuris 2012

L'inscription se fera du 2 avril au 5 mai 2012. Tous les passionnés de jardinage pourront se rendre dans leur mairie de quartier, ou s'inscrire par téléphone, et ce gratuitement.



Le jardin du Vilar nouveau

En face de l'église St Paul, l'aire de jeux réservée aux tous petits nécessitait d'être revue et corrigée, ne serait-ce que pour ses clôtures ne répondant plus aux normes. Que les mamans et les nounous se rassurent, la nouvelle aire, agrémentée d'arbres, accueillera les enfants pour les vacances de Pâques ! Combiné à cela, l'espace vert situé à côté méritait d'être ouvert pour dégager l'accès à l'aire de jeux, ainsi qu'une sérieuse rénovation, avec son sol déformé par les racines. Clôtures supprimées, bordures refaites, arbres plantés, bancs installés sur un tout nouveau sol sablé, de quoi en faire un lieu de repos et de rencontres. ■



Le jardin du Vilar en plein chantier.

Dico Rues

Pour continuer dans la thématique du quartier Catalunya, des noms de villes et villages catalans ont été attribués aux rues du nouveau lotissement Les Allées du Mas Bresson, sur des plaques bilingues.

● **Rue La Seu d'Urgell** (anciennement Urgell ou Ciutat d'Urgell) : capitale de la région de l'Alt Urgell, dans la Province de Lleida, en communauté autonome espagnole de Catalogne.

● **Manresa : ville de Catalogne**, située dans la Province de Barcelone. Elle est le chef-lieu de la région de Bages. Elle est aussi connue en France sous son nom francisé, « Manrèse », notamment parce qu'elle abrite un grand centre de spiritualité ignacienne, fondé par le créateur des jésuites, saint Ignace de Loyola.

● **Puigcerdà** : située dans le nord-est de l'Espagne, en Catalogne, elle est la capitale de la région de la Cerdanya, dans la province de Gérone. La ville est limitrophe de la Cerdagne française, ce qui en fait la capitale transfrontalière de cette région naturelle. ■



MON TRUC EN PLUS :

L'esprit d'entreprise

Un hôtel à Perpignan qui invite au dépaysement, c'est le pari que se sont lancés Nadège et Pascal Morlot avec leur projet « Hôtel Amarena ». Des lits de 160 à 200 cm de large répartis dans 50 chambres de 21 à 26 m² adaptées aux clients seuls, en famille ou accompagnés de leur animal. Au choix, 5 ambiances zen avec du mobilier naturel, wengé, colonial, rotin façon Scandinavie et en bois recyclé aux couleurs douces. Avec des produits d'entretien bio, des ampoules LED, et des panneaux solaires, le respect de l'environnement n'est pas en reste. La décoration extérieure sera confiée au frère de Pascal, paysagiste à Torrelles. ■



L'AGENDA DE VOTRE QUARTIER

DIMANCHE 5 FÉVRIER

« **Thé dansant** » Salle d'animation rue du Vilar à 15h.

LUNDI 6 FÉVRIER

« **Victor Hugo, les dernières années de sa vie** » par Yves Cappellen Cercle Culture & Loisirs

LUNDI 27 FÉVRIER

« **L'Histoire du royaume de Majorque** » par Jean Villanove, historien Cercle Culture & Loisirs

SAMEDI 3 MARS

« **Carnaval au Moulin** » 14h parking rue des Cluses, arrivée place de la Sardane

LUNDI 5 MARS

« **L'Enchantement de Montserrat ou le déchirement d'une famille catalane** » par Jacques Saquer, professeur d'histoire Cercle Culture & Loisirs

LUNDI 12 MARS

« **Abdon de Noël de St Laurent de Cerdans et la résistance à la révolution française** » par Josiane Cabanas Cercle Culture & Loisirs

LUNDI 26 MARS

« **L'humour** » par le Colonel Gabriel Recasens - Cercle Culture & Loisirs ■

Canta Canta, une chorale au service de la culture catalane



La chorale Canta Canta entonnant des chants de Noël.

Avoir cette chorale entonner son répertoire avec tant de ferveur, rien ne laisse deviner qu'elle a été formée suite à une plaisanterie. C'est pourtant lors d'un repas avec les employés de la MSA (Mutualité Sociale Agricole), en 1995, que Germinal Monge a pris au pied de la lettre le défi lancé par un collègue ! Aujourd'hui, il dirige une chorale de 40 membres, dont 4 anciens de la MSA, sous l'œil bienveillant de leur président, Serge Serradeil.

Avec ses 5 voix (soprani 1 et 2, alti, ténor et basse), cet ensemble présente un répertoire de chants traditionnels catalans ou internationaux. « Lors de la Galette des Rois à l'annexe mairie Porte d'Espagne - Catalunya, nous avons chanté en 8 langues différentes ! », raconte fièrement Germinal, qui poursuit « Notre chorale fait partie de la Federació de Cors de Clavé, dont je suis président, qui réunit pas moins de 21 chorales sur le département et 160 sur

Barcelone ». Cette fédération, très reconnue en Catalogne sud, fut créée pour gérer le patrimoine artistique de Josep Clavé (1824-1874), fondateur d'une maison de charité destinée à aider les pauvres de Barcelone. La chorale se produit toute l'année, dans le département et en Catalogne Sud, comme à Barcelone pour les fêtes de la Merce, à Valencia, à Palma de Mallorca et même en Sardaigne. Les répétitions ont lieu les mardis soir à 21h. ■

Les amis du Cercle Culturel Porte d'Espagne

Pour Eléonore Coder, le Cercle Culture et Loisirs Porte d'Espagne c'est une histoire d'amitié qui perdure depuis 25 ans. Créé à l'origine par Jean Pech et son épouse Thérèse, ce groupe aurait bien pu disparaître si Eléonore n'en avait pas repris les rênes.

Quelques bénévoles se relaient pour animer diverses activités dans les locaux de l'annexemairie Porte d'Espagne-Catalunya. Tous les lundis matin les membres se réunissent pour débattre autour d'un sujet d'actualité ; le mardi Marcel Noël dispense des cours de sardane. Le comité de lecture est animé par Andrée Massach, et, une fois par mois, les adeptes de l'aiguille se réunissent autour de Lucie Trougnou pour



Moment d'évasion pour le Cercle Culture et Loisirs.

s'adonner au point de croix, au tricot et à la couture. « Ce rendez-vous mensuel est un vrai moment de complicité où nous rions beaucoup. Certaines personnes, comme moi, sont au cercle depuis le début et sont

devenus de vrais amis au fil du temps », confie Eléonore. Ainsi se déroule la vie de ce cercle d'amis, telle une famille qui prend plaisir à partager aussi des sorties une fois par trimestre. ■

**Clin d'œil historico-culturel
Un tunnel sous l'avenue Carsalade-du-pont**



Nos préoccupations quotidiennes nous font souvent oublier que, sous nos pieds, se cachent des vestiges, témoins de l'histoire de Perpignan. C'est le cas à l'avenue Carsalade-du-pont qui dissimule un souterrain datant du XVIII^{ème}, à six mètres sous terre ! En partie inondé, il reliait la tour de tir de la Lunette du Ruisseau à la celle de la Lunette de Canet située sous l'ancienne gendarmerie de l'avenue Guynemer. On sait qu'il aurait été construit en 1792 et 1863 dans un style de construction militaire nommé « Lunette d'Arçon » dans lequel circulaient des hommes à pied et des charriots militaires tirés par des chevaux. Son rôle était d'assurer la protection de la place forte de la citadelle. L'accès est fermé, et pour cause : toute visite relève de l'expédition car elle nécessite un bon équipement et l'intervention des pompiers ! ■



Photos : Rémy Michélin

Les coordonnées incontournables

Mairie de Quartier Sud :
Isabelle de Noël-Marchesan,
Maire-Adjointe de quartier Sud
Place de la Sardane - 04 68 63 61 00
mairiequartiersud@mairie-perpignan.com

Annexe-mairie Porte d'Espagne-Catalunya :
Rue Bretonneau - 04 68 56 56 05
annexe.porte-Espagne@mairie-perpignan.com

Annexe-mairie La Lunette :
25 av. Carsalade du Pont - 04 68 66 06 80
annexe.lalunette@mairie-perpignan.com

Aides et actions sociales :
CCAS : 04 68 34 44 53
CAF : 0 820 25 66 10

Commissaires de quartier :
Président de l'Ordre : Felix Maroselli
04 68 66 34 70

CITES DANS LE JOURNAL
Collectif de Défense de l'Environnement et du Cadre de Vie de Porte d'Espagne-Catalunya :
04 68 56 94 19

Comité d'Animation du Moulin-à-Vent :
Mme Alaux / Mme Macé - 04 68 67 03 86
Comité d'Animation Porte d'Espagne :
Mme Weixler : 06 82 51 34 37

Association Lunette/Kennedy /Les Remparts :
M. Mousseau - 06 30 36 89 60

Cercle Culture & Loisirs :
Mme Coder
04 68 55 25 11

Chorale Canta Canta :
M. Monge - 04 68 55 34 88
germinal.monge@wanadoo.fr

Hôtel Amarena :
30 rue du Docteur Koch
66000 Perpignan
04 68 88 18 88

